

РОССТАТ
Территориальный орган Федеральной службы государственной статистики
по Ростовской области

**Информационный материал
об основных показателях деятельности
коллективных средств размещения
города Ростова-на-Дону
за 2021-2022 годы**

к муниципальному контракту №7 от 01.02.2023
на оказание услуг по подготовке статистических и информационно-
аналитических материалов о деятельности субъектов туристской индустрии
города Ростова-на-Дону

Ростов-на-Дону

2023

Содержание

1. Введение	4
2. Сводная таблица основных показателей деятельности коллективных средств размещения г.Ростова-на-Дону по полному кругу организаций за 2018-2022 годы	5
3. Основные показатели деятельности коллективных средств размещения г.Ростова-на-Дону по типам хозяйствующих субъектов	6
4. Распределение основных показателей деятельности коллективных средств размещения г.Ростова-на-Дону по типам хозяйствующих субъектов	7
5. Структура основных показателей деятельности коллективных средств размещения, функционировавших в г.Ростове-на-Дону в 2022 году, по типам хозяйствующих субъектов	8
6. Распределение числа коллективных средств размещения, действовавших в г.Ростове-на-Дону в 2022 году, по формам собственности	9
7. Соотношение отдельных характеристик состояния и деятельности коллективных средств размещения г.Ростова-на-Дону по основным группам коллективных средств размещения в 2022 году	10
8. Номерной фонд коллективных средств размещения г. Ростова-на-Дону	11
9. Сведения о размещенных лицах в коллективных средствах размещения г.Ростова-на-Дону	12
10. Динамика численности лиц, размещённых в коллективных средствах размещения г.Ростова-на-Дону, по принадлежности к гражданству	13
11. Относительные параметры деятельности коллективных средств размещения г.Ростова-на-Дону	14
12. Показатели пребывания посетителей коллективных средств размещения г.Ростова-на-Дону в 2022 году	15
13. Распределение числа гостиниц и аналогичных средств размещения г.Ростова-на-Дону по категориям в 2022 году	16

14. Численность лиц, размещённых в коллективных средствах размещения г.Ростова-на-Дону, по целям пребывания в 2022 году	17
15. Структура посетителей коллективных средств размещения г.Ростова-на-Дону по целям пребывания в 2022 году	18
16. Численность лиц, размещённых в коллективных средствах размещения г.Ростова-на-Дону в 2022 году, по продолжительности пребывания	19
17. Структура посетителей коллективных средств размещения г.Ростова-на-Дону по продолжительности пребывания в 2022 году	20
18. Сведения о персонале коллективных средств размещения г.Ростова-на-Дону	21
19. Основные показатели финансово-хозяйственной деятельности коллективных средств размещения г.Ростова-на-Дону	22
20. Показатели деятельности коллективных средств размещения г.Ростова-на-Дону в структуре аналогичных показателей по Ростовской области за 2022 год	23
21. Методологические пояснения	24

1. Введение

Информационный материал содержит сведения об основных показателях деятельности коллективных средств размещения, функционирующих на территории г.Ростова-на-Дону.

При подготовке материала использованы результаты ежегодного федерального статистического наблюдения за деятельностью коллективных средств размещения, а также дополнительные региональные разработки, позволившие сформировать информацию по отдельному муниципальному образованию по полному кругу хозяйствующих субъектов.

Полный круг организаций предполагает охват наблюдением всех имеющихся типов хозяйствующих субъектов (предприятия и организации, не относящиеся к субъектам малого предпринимательства, малые предприятия, (без микропредприятий), микропредприятия, и индивидуальные предприниматели), оказывающих данный вид услуг.

Информация представлена в целом по г.Ростову-на-Дону за 2021 и 2022 годы. Отдельные основные показатели состояния и функционирования коллективных средств размещения демонстрируются в динамике за ряд лет.

Параметры коллективных средств размещения г.Ростова-на-Дону, сформированные по кругу обследуемых хозяйствующих субъектов, представлены в целом по совокупности объектов размещения всех типов и в разрезе основных групп – гостиниц и аналогичных средств размещения и специализированных средств размещения. Сведения представлены только по имеющимся типам коллективных средств размещения.

В публикации использованы следующие условные обозначения:

- явление отсутствует;
- ... данных не имеется.

В отдельных случаях, если показатель является расчётным или представлен укрупнённой единицей измерения, имеются незначительные расхождения между итогом и суммой слагаемых, объясняемые округлением данных.

**2. Сводная таблица основных показателей деятельности
коллективных средств размещения г.Ростова-на-Дону
по полному кругу организаций за 2018-2022 годы**

	2018	2019	2020	2021	2022
Число коллективных средств размещения, единиц	189	188	152	148	169
Число номеров, единиц	5 105	5 275	4 664	4 750	5806
Число мест, на конец года, единиц	9 910	10 177	9 516	9 810	12346
Численность размещённых лиц, тыс. человек	623,3	650,7	423,6	549,4	731,3
Число ночёвок, тыс. единиц	1 217,3	1 206,7	674,6	932,7	1196,2
Среднесписочная численность работников, человек	2090	2106	1837	1787	2132
Доходы от предоставляемых услуг, млн. рублей	2 564,3	2 581,9	1 622,1	2 767,9	3797,6
Затраты, связанные с производством и реализацией продукции (работ, услуг), млн. рублей	1 659,7	1 884,6	1 499,9	1 906,8	3056,6

**3. Основные показатели деятельности
коллективных средств размещения г.Ростова-на-Дону
по типам хозяйствующих субъектов**

	Всего	в том числе:			
		предприятия и организации, не относящиеся к субъектам малого предпринима- тельства	малые предприятия (без микро- предпри- ятий)	микро- предприятия	индивиду- альные предпри- ниматели

2022

Число коллективных средств размещения, единиц	169	11	24	46	88
Число номеров, единиц	5 806	623	1 986	1506	1 691
Число мест, на конец года,	12 346	1602	3 727	3364	3 653
Численность размещённых лиц,	731,3	30,4	388,5	175,8	136,6
Число ночёвок, тыс. единиц	1 196,2	96,8	623,8	280,8	194,8
Среднесписочная численность работников, человек	2 132	419	947	478	288
Доходы от предоставляемых услуг, млн. рублей	3 797,6	156,6	2 045,7	1046,1	549,2
Затраты, связанные с производством и реализацией продукции (работ, услуг), млн. рублей	3 056,6	257,0	1 359,4	1086,1	354,1

2021

Число коллективных средств	148	12	22	40	74
Число номеров, единиц	4 750	639	1 559	1187	1 365
Число мест, на конец года,	9 810	1510	2 965	2671	2 664
Численность размещённых лиц,	549,4	39,5	234,9	178,5	96,6
Число ночёвок, тыс. единиц	932,7	178,1	363,1	255,8	135,7
Среднесписочная численность работников, человек	1 787	416	803	343	225
Доходы от предоставляемых услуг, млн. рублей	2 767,9	162,1	1 462,6	738,8	404,4
Затраты, связанные с производством и реализацией продукции (работ, услуг), млн. рублей	1 906,8	228,2	956,0	530,1	192,5

**4. Распределение основных показателей деятельности
коллективных средств размещения г.Ростова-на-Дону
по типам хозяйствующих субъектов
(проценты)**

	Всего	в том числе:			
		предприятия и организации, не относящиеся к субъектам малого предпринимательства	малые предприятия (без микро- предприятий)	микро- предприятия	индивиду- альные предпри- ниматели

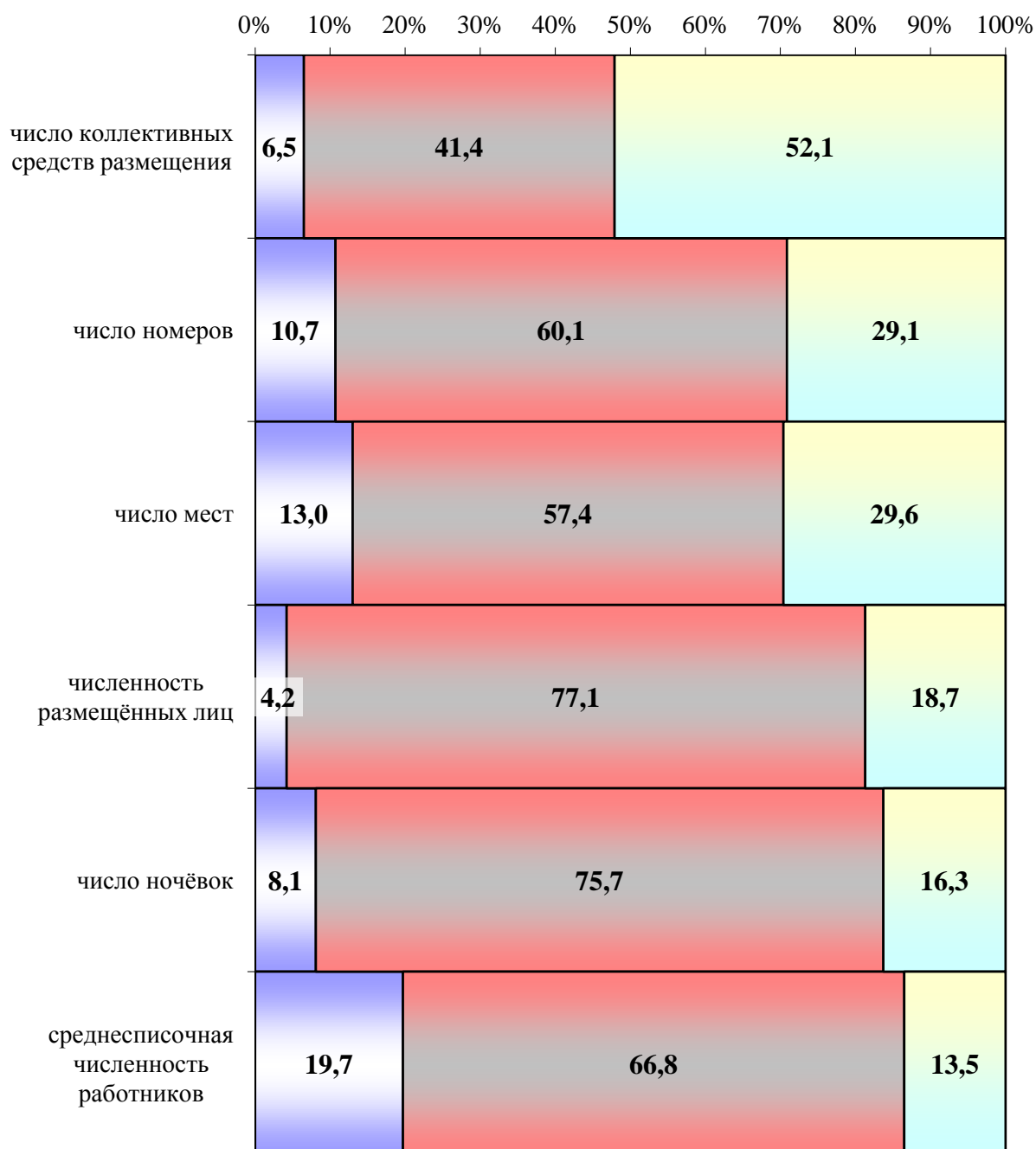
2022

Число коллективных средств размещения	100,0	6,5	14,2	27,2	52,1
Число номеров	100,0	10,7	34,2	25,9	29,1
Число мест	100,0	13,0	30,2	27,2	29,6
Численность размещённых лиц	100,0	4,2	53,1	24,0	18,7
Число ночёвок	100,0	8,1	52,2	23,5	16,3
Среднесписочная численность работников	100,0	19,7	44,4	22,4	13,5
Доходы от предоставляемых услуг	100,0	4,1	53,9	27,5	14,5
Затраты, связанные с производством и реализацией продукции (работ, услуг)	100,0	8,4	44,5	35,5	11,6

2021

Число коллективных средств размещения	100,0	8,1	14,9	27,0	50,0
Число номеров	100,0	13,5	32,8	25,0	28,7
Число мест	100,0	15,4	30,2	27,2	27,2
Численность размещённых лиц	100,0	7,2	42,8	32,5	17,6
Число ночёвок	100,0	19,1	38,9	27,4	14,5
Среднесписочная численность работников	100,0	23,3	44,9	19,2	12,6
Доходы от предоставляемых услуг	100,0	5,9	52,8	26,7	14,6
Затраты, связанные с производством и реализацией продукции (работ, услуг)	100,0	12,0	50,1	27,8	10,1

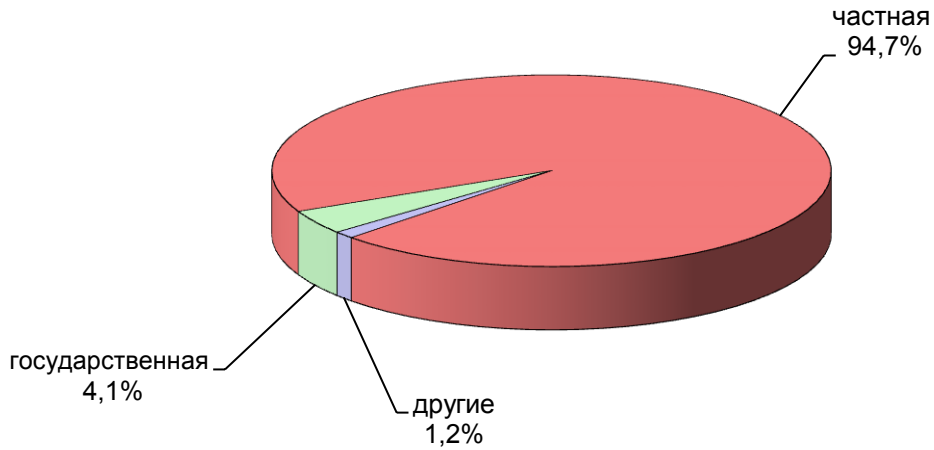
**5. Структура основных показателей деятельности
коллективных средств размещения,
функционировавших в г.Ростове-на-Дону в 2022 году,
по типам хозяйствующих субъектов
(проценты)**



- предприятия и организации, не относящиеся к субъектам малого и среднего предпринимательства
- малые предприятия (включая микропредприятия)
- индивидуальные предприниматели

6. Распределение числа коллективных средств размещения, действовавших в г. Ростове-на-Дону в 2022 году, по формам собственности

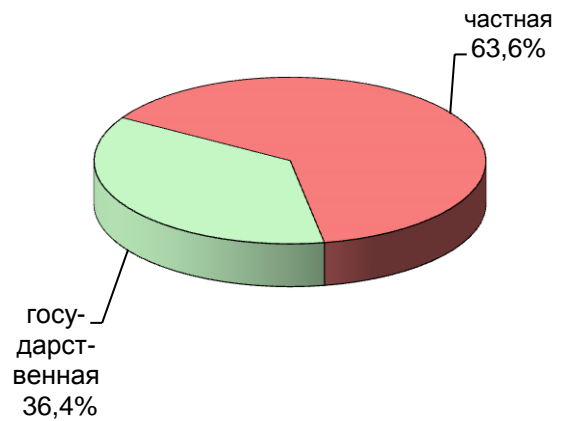
все коллективные средства размещения



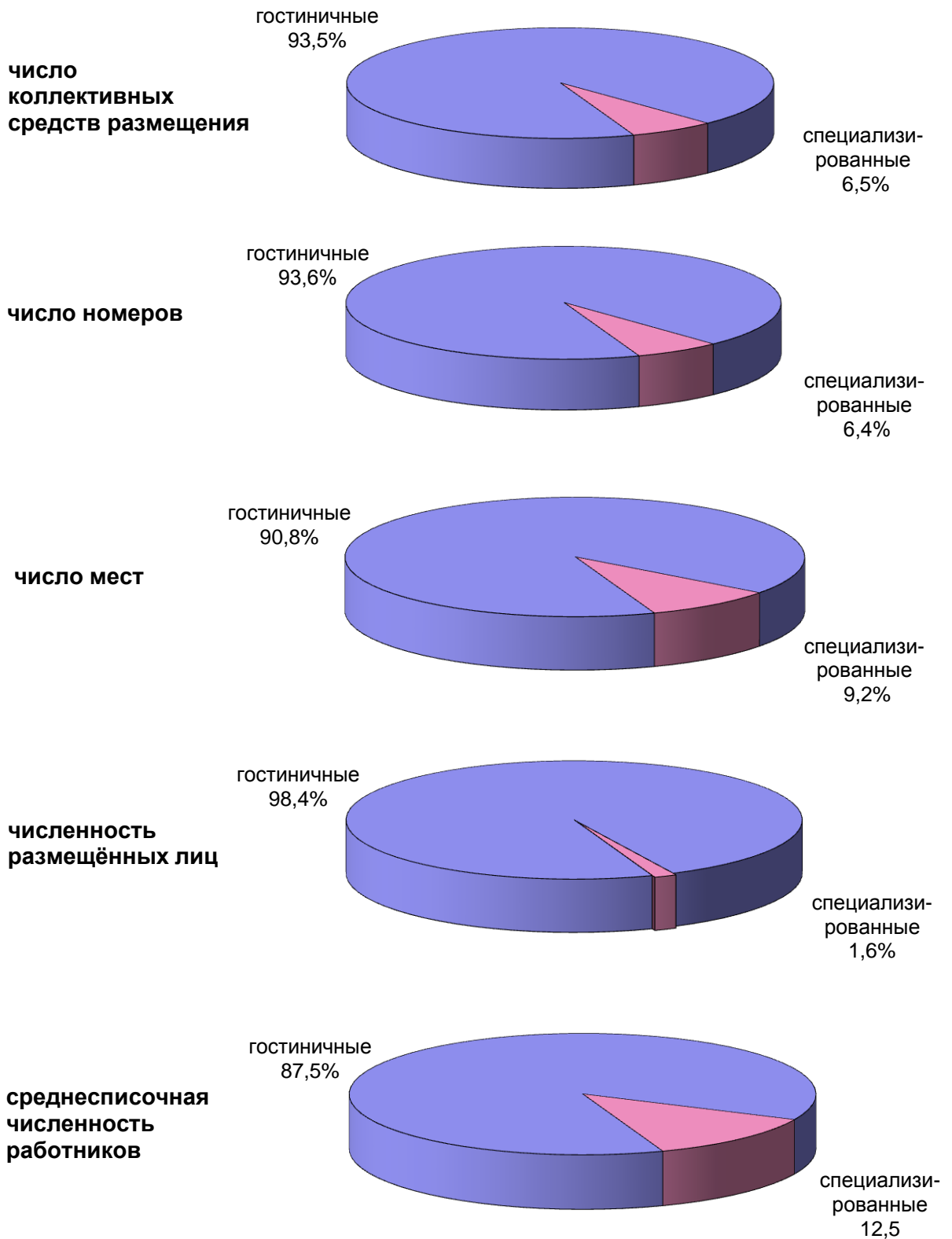
гостиницы и аналогичные средства размещения



специализированные средства размещения



7. Соотношение отдельных характеристик состояния и деятельности коллективных средств размещения г.Ростова-на-Дону по основным группам коллективных средств размещения в 2022 году (проценты)



**8. Номерной фонд коллективных средств размещения
г. Ростова-на-Дону**

	Всего	в том числе:	
		гостиницы и аналогичные средства размещения	специализи- рованные средства размещения

**Число коллективных средств
размещения, единиц**

2022	169	158	11
2021	148	136	12

Номерной фонд:

Число номеров, единиц

2022	5 806	5 432	374
2021	4 750	4 345	405

в т.ч. номера, приспособленные
для проживания людей с
ограниченными возможностями

2022	62	62	-
2021	53	53	-

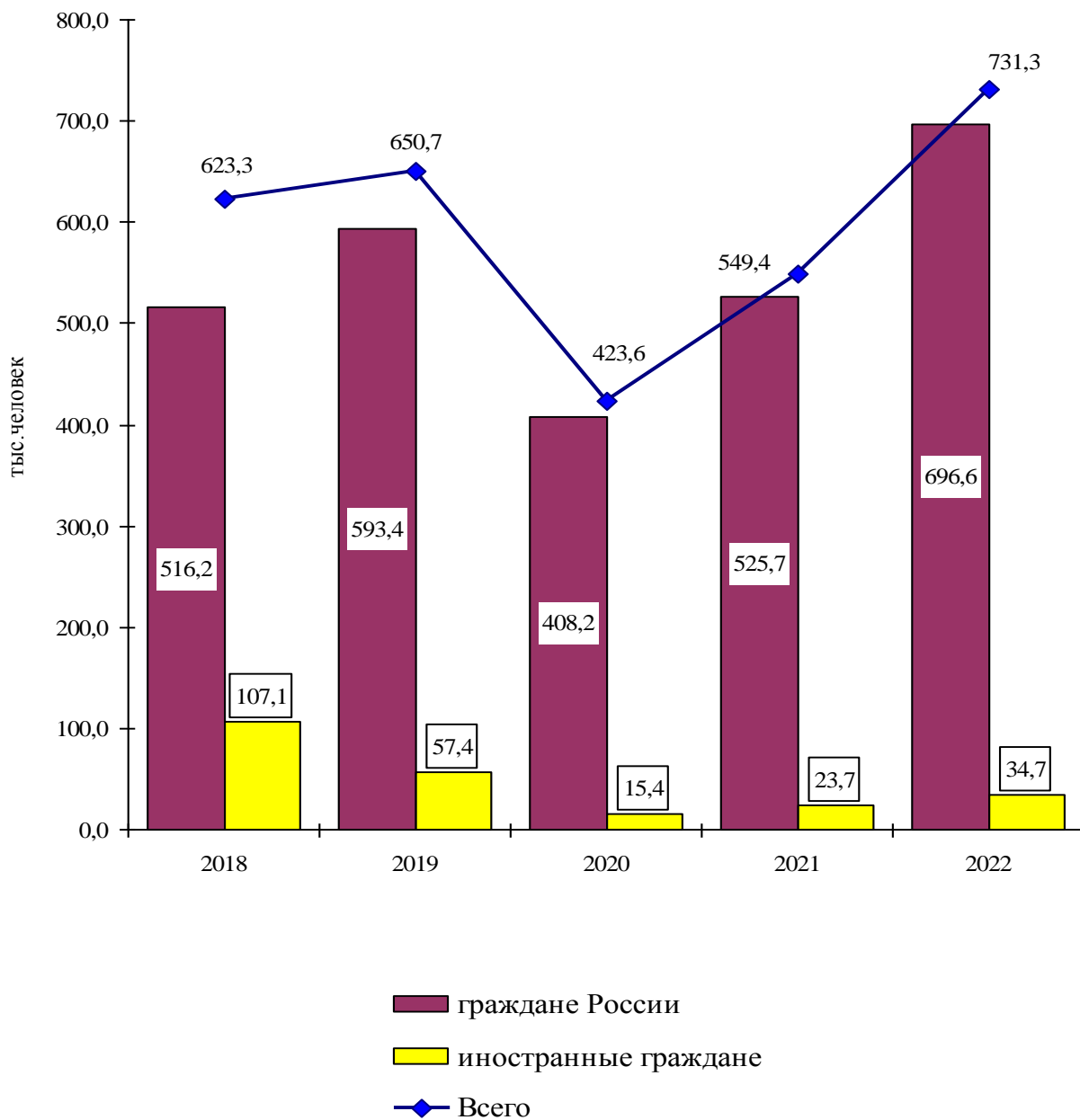
Число мест, на конец года, единиц

2022	12 346	11 213	1 133
2021	9 810	8 458	1 352

**9. Сведения о размещенных лицах
в коллективных средствах размещения г.Ростова-на-Дону**

	Всего	в том числе:	
		гостиницы и аналогичные средства размещения	специализи- рованные средства размещения
Число ночёвок, единиц			
2022	1 196 220	1 122 773	73 447
2021	932 725	809 670	123 055
Численность размещённых лиц – всего, человек			
2022	731 296	719 397	11 899
2021	549 386	529 454	19 932
<i>в том числе</i>			
<i>по принадлежности гражданству:</i>			
граждане России			
2022	696 622	684 853	11 769
2021	525 694	505 771	19 923
граждане других стран			
2022	34 674	34 544	130
2021	23 692	23 683	9
из них:			
граждане государств-участников СНГ			
2022	26 786	26 786	-
2021	19 426	19 426	-
граждане стран вне СНГ			
2022	7 888	7 758	130
2021	4 266	4 257	9
Численность размещённых лиц по путёвкам, человек			
2022	3 615	1 061	2 554
2021	1 793	-	1 793
в том числе:			
граждане России			
2022	3 572	1 061	2 511
2021	1 793	-	1 793
граждане других стран			
2022	43	-	43
2021	-	-	-
Численность размещенных лиц с ограниченными возможностями здоровья и инвалидов, человек			
2022	20	20	-
2021	16	16	-

**10. Динамика численности лиц,
размещённых в коллективных средствах размещения г.Ростова-на-Дону,
по принадлежности к гражданству
(тыс. человек)**



11. Относительные параметры деятельности коллективных средств размещения г.Ростова-на-Дону

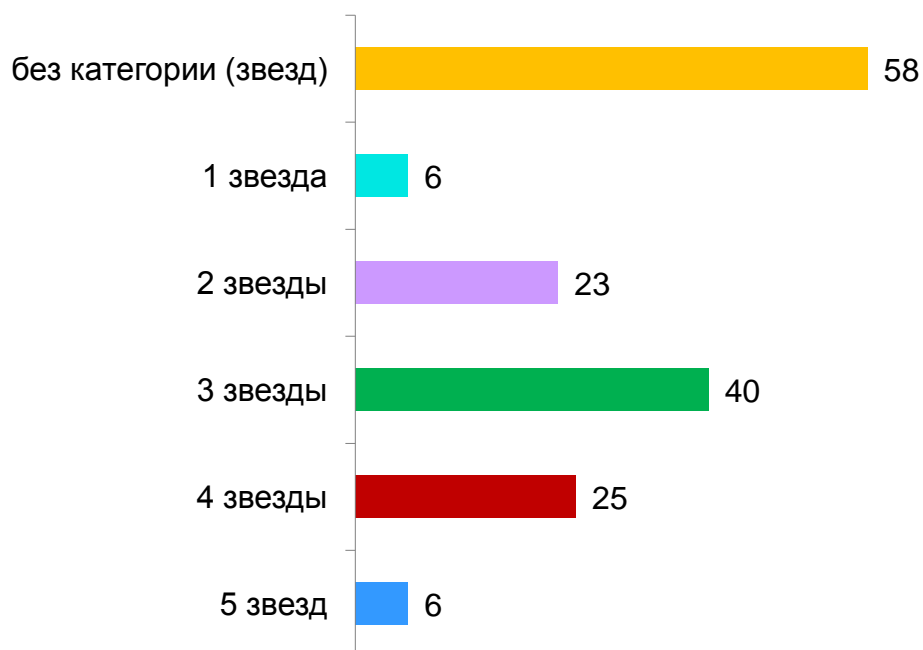
	Всего	в том числе:	
		гостиницы и аналогичные средства размещения	специализи- рованные средства размещения
Средняя вместимость одного коллективного средства размещения по номерному фонду (число номеров в расчёте на 1 коллективное средство размещения), единиц			
2022	34	34	34
2021	32	32	34
Число мест в расчёте на 1 коллективное средство размещения, единиц			
2022	73	71	103
2021	66	62	113
Число мест в расчёте на 1 номер, единиц			
2022	2,1	2,1	3,0
2021	2,1	1,9	3,3
Средняя площадь 1 номера (жилая площадь в расчёте на 1 номер), кв.м			
2022	24,8	25,0	22,0
2021	22,4	22,3	24,1
Средняя продолжительность пребывания 1 посетителя коллективных средств размещения, ночёвок			
2022	1,6	1,6	6,2
2021	1,7	1,5	6,2
Коэффициент использования наличных мест			
2022	0,27	0,27	0,18
2021	0,26	0,26	0,25

**12. Показатели пребывания
посетителей коллективных средств размещения г.Ростова-на-Дону
в 2022 году**

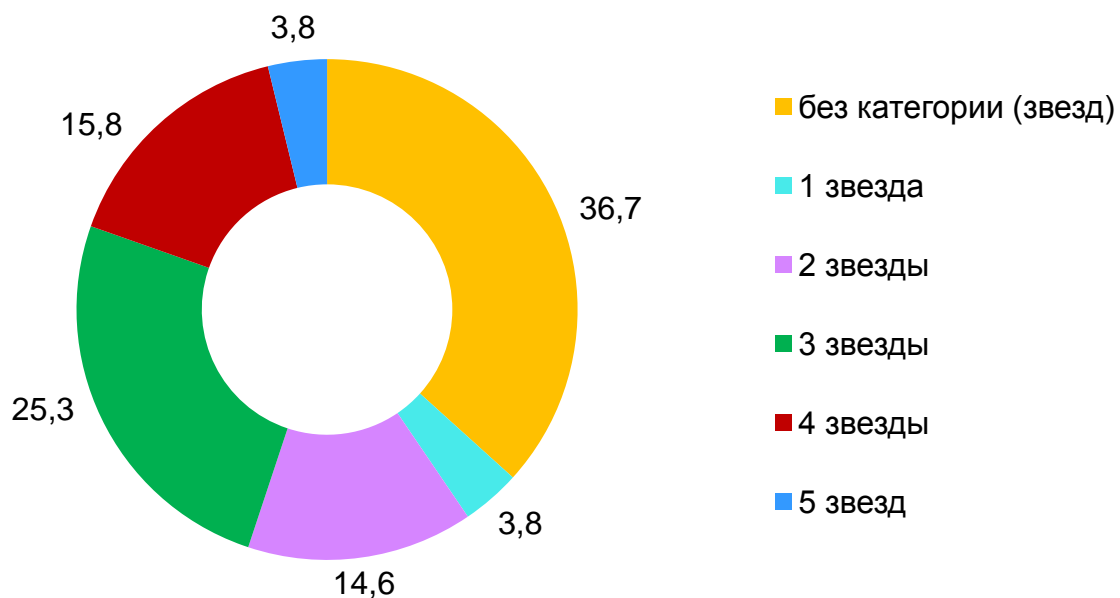
Тип коллективного средства размещения	Число ночёвок, единиц	Средняя продолжитель- ность пребывания 1 посетителя коллективных средств размещения, ночёвок	Кoeffи- циент использо- вания наличных мест
Коллективные средства размещения			
- всего	1 196 220	1,6	0,27
в том числе			
гостиницы и аналогичные средства размещения	1 122 773	1,6	0,27
гостиницы	1 027 523	1,5	0,30
хостелы	51 518	2,3	0,34
другие организации гостиничного типа	43 732	2,0	0,09
специализированные средства размещения	73 447	6,2	0,18
санаторно-курортные организации	63 252	20,1	0,28
организации отдыха	10 195	1,2	0,05

13. Распределение числа гостиниц и аналогичных средств размещения г.Ростова-на-Дону по категориям в 2022 году

(единицы)



(проценты)

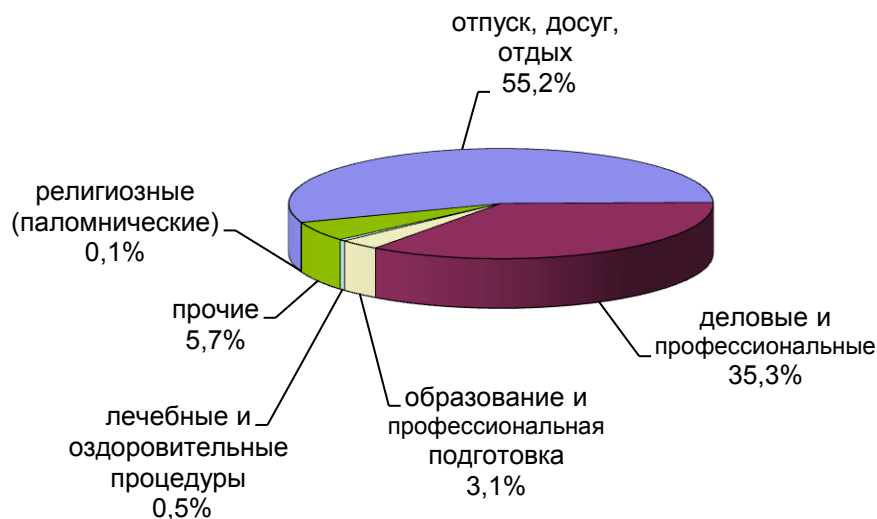


**14. Численность лиц, размещённых
в коллективных средствах размещения г.Ростова-на-Дону,
по целям пребывания в 2022 году
(человек)**

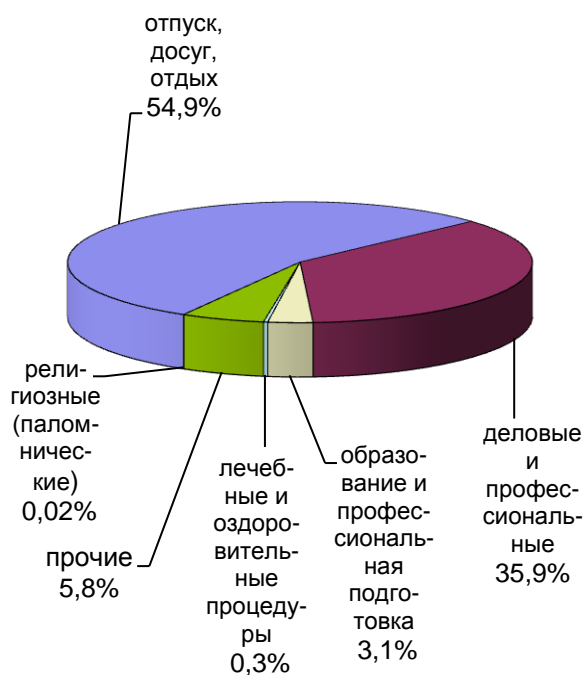
Тип коллективного средства размещения	Цели пребывания					
	отпуск, досуг, отдых	образование и профессио- нальная подготовка	деловые и профессио- нальные	лечебные и оздоро- вительные процедуры	религи- озные (паломни- ческие)	прочие
Коллективные средства размещения - всего	403 597	22 729	258 404	3 850	752	41 964
в том числе:						
гостиницы и аналогичные средства размещения	395 107	22 229	258 404	2 041	152	41 464
гостиницы	362 867	18 206	250 557	2 012	152	41 379
хостелы	14 088	2 164	6 336	29	-	85
другие организации гостиничного типа	18 152	1 859	1 511	-	-	-
специализированные средства размещения	8 490	500	-	1 809	600	500
санаторно-курортные организации	1 343	-	-	1 809	-	-
организации отдыха	7 147	500	-	-	600	500

15. Структура посетителей коллективных средств размещения г.Ростова-на-Дону по целям пребывания в 2022 году

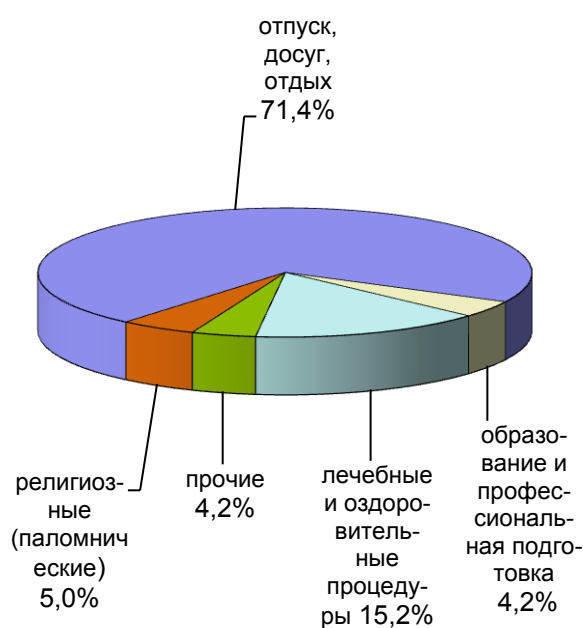
все коллективные средства размещения



гостиницы и аналогичные средства размещения



специализированные средства размещения

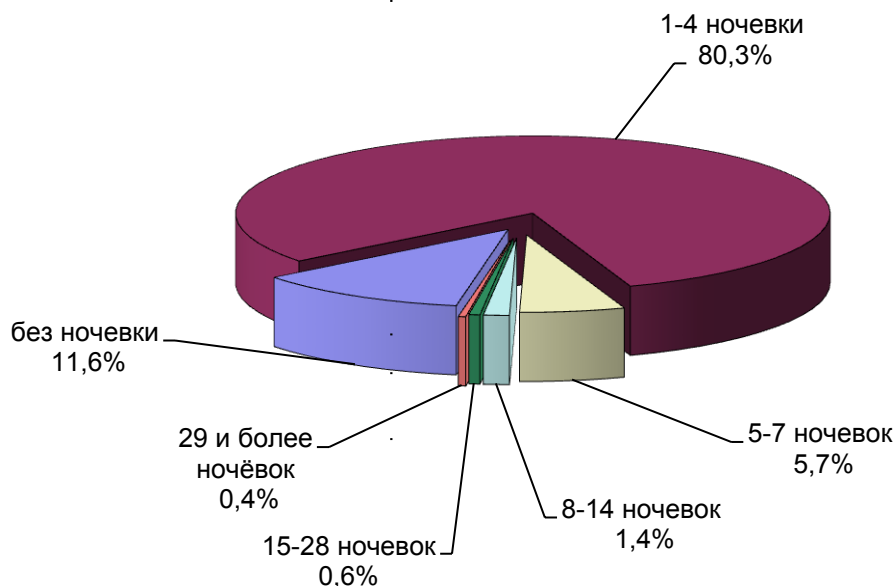


**16. Численность лиц, размещённых
в коллективных средствах размещения г.Ростова-на-Дону
в 2022 году, по продолжительности пребывания
(человек)**

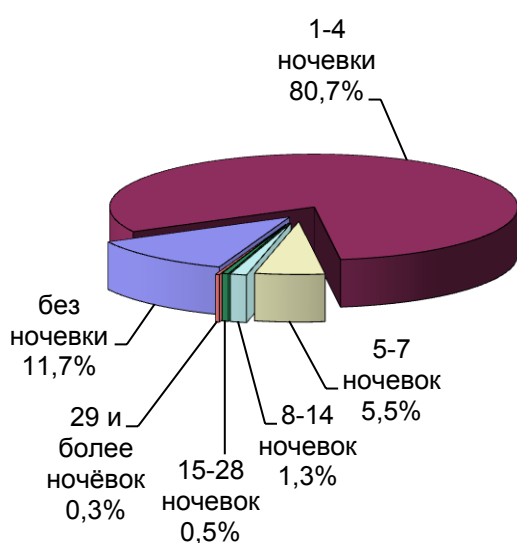
	Продолжительность пребывания размещённых лиц							
	без ночѐв- ки	1-4 ночѐв- ки	5-7 ночѐ- вок	8-14 ночѐ- вок	15-28 ночѐ- вок	29-90 ночѐв- ка	91-182 ночѐв- ки	183 и более ночѐ- вок
Коллективные средства размещения - всего	85 006	587 488	41 535	10 040	4 536	1 714	397	580
в том числе:								
гостиницы и аналогичные средства размещения	84 502	580 745	39 431	9 507	3 691	1 335	134	52
гостиницы	68 452	556 271	37 488	8 333	3 237	1 250	90	52
хостелы	3 955	16 453	1 309	551	350	82	2	-
другие организации гостиничного типа	12 095	8 021	634	623	104	3	42	-
специализированные средства размещения	504	6 743	2 104	533	845	379	263	528
санаторно-курортные организации	-	4	604	529	845	379	263	528
организации отдыха	504	6 739	1 500	4	-	-	-	-

17. Структура посетителей коллективных средств размещения г.Ростова-на-Дону по продолжительности пребывания в 2022 году

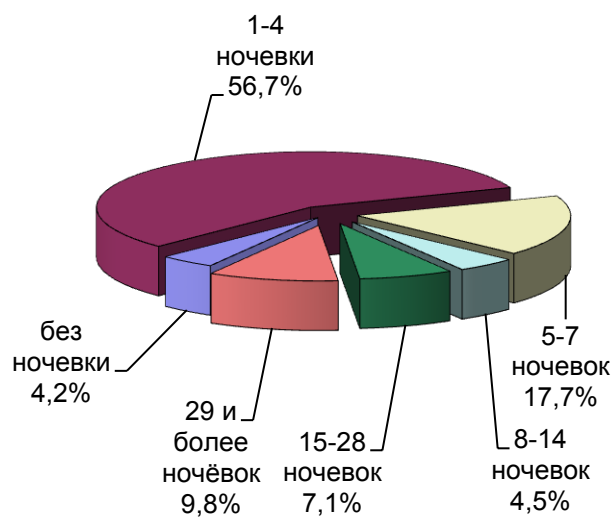
все коллективные средства размещения



гостиницы и аналогичные средства размещения



специализированные средства размещения



**18. Сведения о персонале
коллективных средств размещения г.Ростова-на-Дону
(человек)**

	Всего	в том числе:	
		гостиницы и аналогичные средства размещения	специализи- рованные средства размещения

2022

Среднесписочная численность работников (без внешних совместителей и работников несписочного состава)	2 132	1 865	267
Средняя численность внешних совместителей и работников, выполнявших работы по договорам гражданско-правового характера	331	298	33

2021

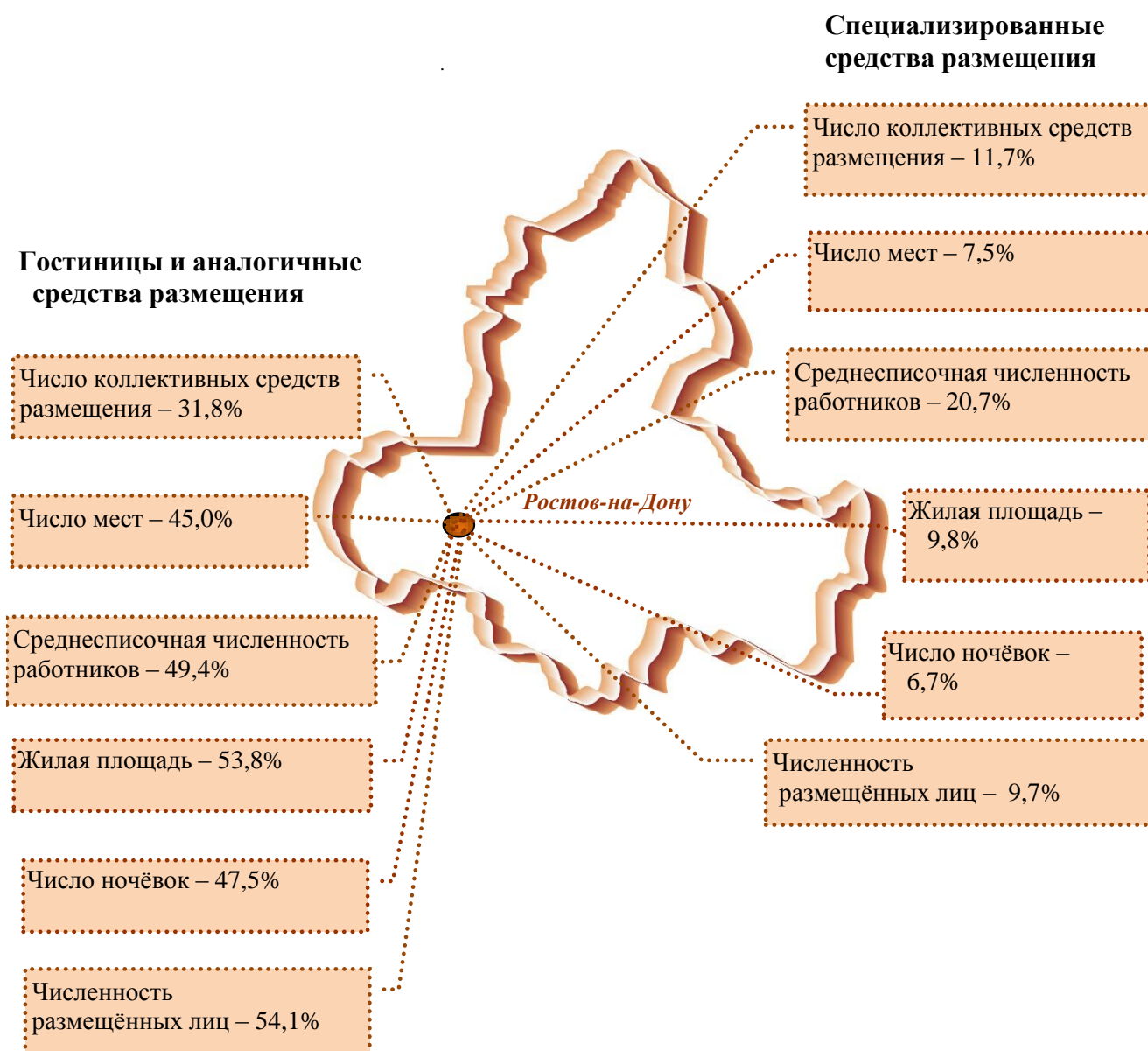
Среднесписочная численность работников (без внешних совместителей и работников несписочного состава)	1 787	1 531	256
Средняя численность внешних совместителей и работников, выполнявших работы по договорам гражданско-правового характера	266	236	30

**19. Основные показатели финансово-хозяйственной деятельности
коллективных средств размещения г.Ростова-на-Дону**
(млн. рублей)

	Всего	в том числе:	
		гостиницы и аналогичные средства размещения	специализи- рованные средства размещения
<u>2022</u>			
Доходы от предоставляемых услуг - всего	3 797,6	3 746,5	51,1
Прочие доходы и поступления	302,2	215,7	86,5
Затраты, связанные с производством и реализацией продукции (работ, услуг) - всего	3 056,6	3 019,8	36,7
<u>2021</u>			
Доходы от предоставляемых услуг - всего	2 767,9	2 676,0	91,9
Прочие доходы и поступления	259,0	179,1	79,9
Затраты, связанные с производством и реализацией продукции (работ, услуг) - всего	1 906,8	1 887,8	19,0

**20. Показатели деятельности
коллективных средств размещения г. Ростова-на-Дону
в структуре аналогичных показателей по Ростовской области
за 2022 год**

(проценты, в пределах указанных групп коллективных средств размещения)



Заместитель руководителя Ростовстата

Н.Н. Иванченко

21. Методологические пояснения

Коллективные средства размещения – средства размещения (здания, часть здания, помещения), используемые для предоставления услуг средств размещения юридическими лицами и индивидуальными предпринимателями.

К коллективным средствам размещения относятся: гостиницы и аналогичные средства размещения и специализированные средства размещения.

Гостиницы и аналогичные средства размещения – объекты, туристской индустрии, представляющие собой коллективные средства размещения с определенным количеством номеров, имеющие единое руководство, предоставляющие определенный набор услуг и сгруппированные в категории в зависимости от оборудования номеров и других помещений и уровня сервиса. К ним относятся гостиницы, мотели, хостелы и другие организации гостиничного типа.

Специализированные средства размещения – объекты туристской индустрии, представляющие собой коллективные средства размещения, которые предоставляют услуги размещения и дополнительные услуги в соответствии с назначением, специализацией, профилем работы и/или направлением деятельности, а именно туристские, оздоровительные, спортивные, физкультурно-оздоровительные, образовательные и другие. К специализированным относятся санаторно-курортные организации (санатории, пансионаты, профилактории, оздоровительные лагеря), организации отдыха (дома отдыха, базы отдыха, кемпинги и другие организации отдыха, туристские базы).

Номерной фонд – общее количество номеров (жилых комнат для проживания) в средстве размещения.

Номер – одна или несколько жилых комнат/помещений с мебелью, оборудованием и инвентарём, необходимым для временного проживания.

Место (койка) – оборудованная необходимым инвентарём и готовая к приёму отдыхающих часть комнаты. Общее число мест в гостиницах и аналогичных средствах размещения определяется по инвентарным данным на конец года. По специализированным средствам размещения приводятся данные о числе коек (мест) в месяц максимального развёртывания, готовых к приёму больных или отдыхающих.

Жилая площадь средства размещения – площадь всех имеющихся номеров (без площади санузла, душа, ванны).

Численность размещённых лиц учитывается независимо от количества дней и ночей пребывания в коллективном средстве размещения.

Продолжительность пребывания в организации измеряется в ночёвках. Пребывание более чем 12 часов учитывается как ночёвка.

Коэффициент использования номерного фонда (наличных мест) равен числу ночёвок, делённому на произведение числа мест и числа дней в году.

Среднесписочная численность работников (без внешних совместителей и работников несписочного состава) определяется путём суммирования среднесписочной численности работников организаций за все месяцы года и деления полученной суммы на 12, при этом среднесписочная численность работников за месяц исчисляется делением суммы численности работников списочного состава за каждый календарный день на число календарных дней месяца.

Доходы от предоставляемых услуг (без НДС, акцизов и аналогичных платежей) отражают общий объём стоимости услуг, оказанных коллективным средством размещения (сумма доходов от услуг проживания, питания, санаторно-курортных, оздоровительных и других услуг, предоставляемых отдыхающим и другим лицам, включаемых в стоимость номеров, путёвок или курсовок и дополнительных платных услуг) в размере финансовых поступлений непосредственно от населения или от организаций, которые оплачивают пребывание в них своих работников.

Затраты по финансово-хозяйственной деятельности коллективных средств размещения представляются без учёта сведений организаций, финансируемых из бюджета и внебюджетных фондов, а также находящихся на упрощённой системе налогообложения, объектом налогообложения которых является доход. Затраты на оплату труда отражают непосредственно связанные с производством и продажей продукции, товаров (выполненными работами, оказанными услугами) расходы на оплату труда работников списочного и несписочного состава, отнесенные на затраты на производство, которые включают в себя начисленные организацией суммы: оплаты труда в денежной и неденежной формах за отработанное и неотработанное время (отпуска, вынужденные простои и пр.); компенсационные выплаты, связанные с режимом работы и условиями труда; компенсации по оплате труда в связи с повышением цен и индексацией доходов в пределах норм,

предусмотренных законодательством; стимулирующие доплаты и надбавки; премии; единовременные поощрительные выплаты; материальная помощь (кроме помощи, оказанной отдельным работникам по семейным обстоятельствам); оплата питания и проживания, имеющая систематический характер; другие виды выплат, включаемые в соответствии с установленным порядком в расходы на оплату труда (за исключением расходов по оплате труда, финансируемых за счет прибыли, остающейся в распоряжении предприятий, и других целевых поступлений).